

# NCKU

成大

建築

## Architecture News

簡訊

NO. 107

### 大學部設計教育改革

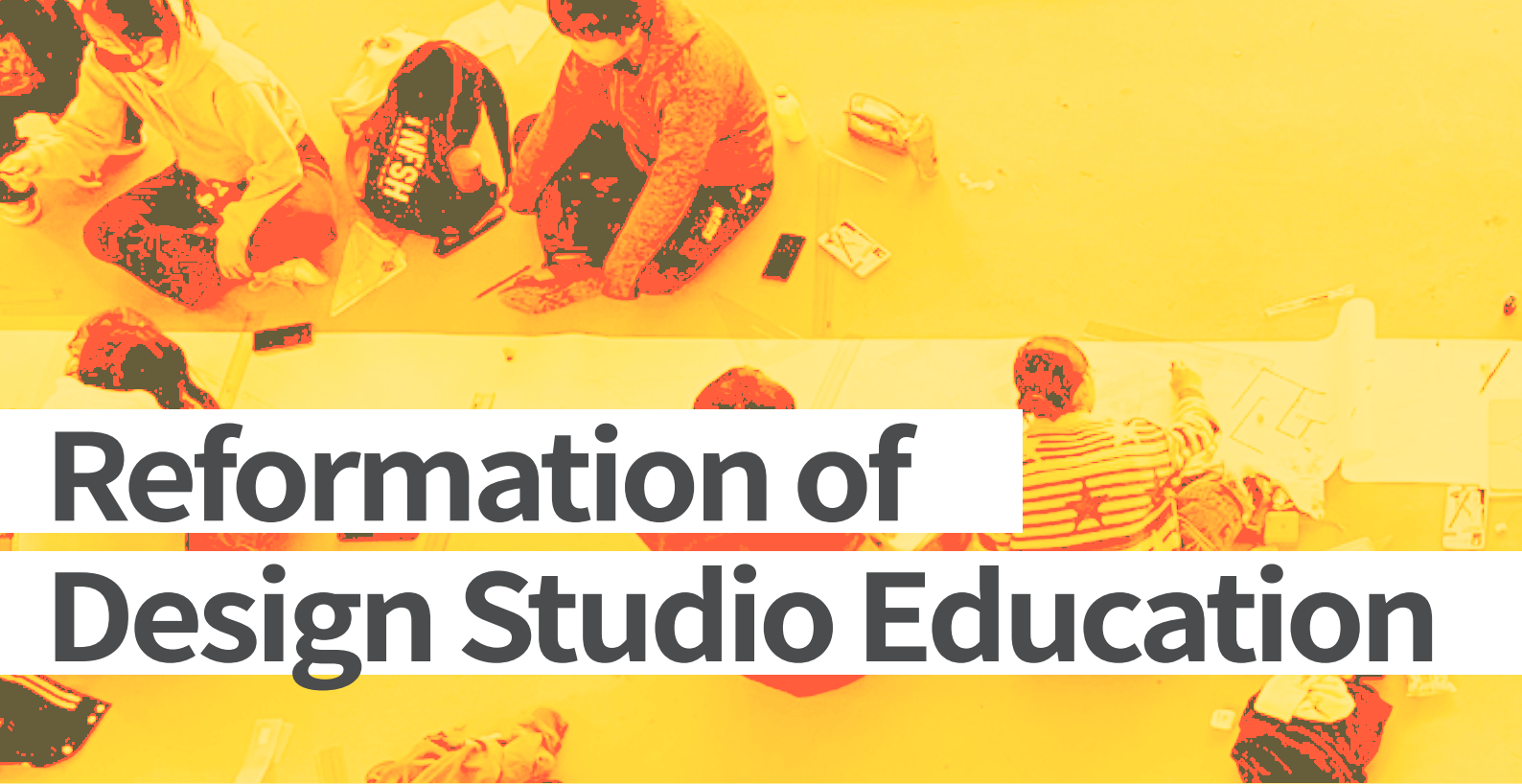
2 Reformation of Design Studio Education 4 YEAR ONE STUDIO

8 YEAR TWO STUDIO 12 A Holistic Transformation of the Third-Year Core Studio

16 大四大五垂直整合設計教學 20 多元的畢業設計

24 協力打造系館新記憶 杜怡萱 28 2024建築系返鄉專車活動紀實 顏嘉慶

30 學習與教學有感 黃聖鈞 34 出國交換心得分享 劉伶玟、蕭雅聿、張媽修



# Reformation of Design Studio Education

文・圖／柳川肯副教授  
(大學部設計課總召集人)

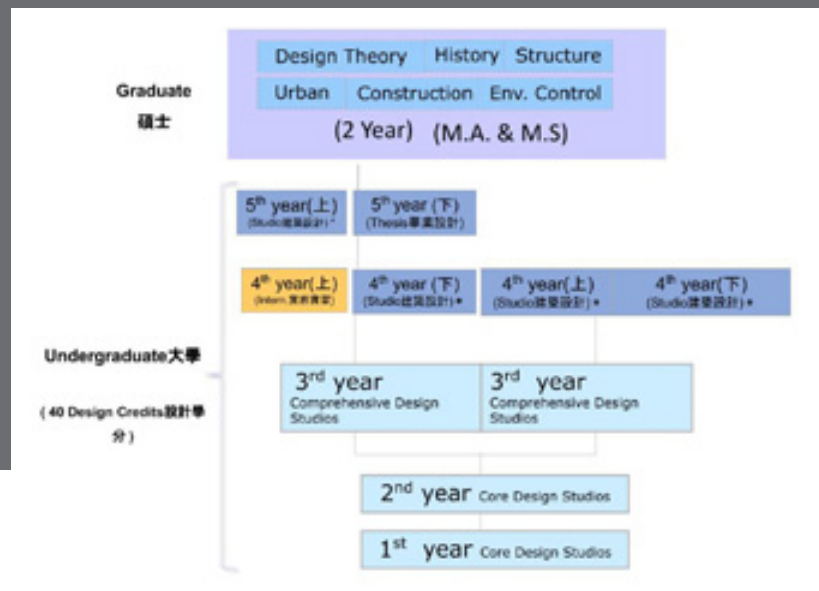
As we wrap up this semester, I want to extend my heartfelt thanks to my colleagues in the recently formed design studio coordination team, NCKU\_Your Coordinators, and the entire design studio teaching staff. In the months leading up to our new director assuming office, our teams met weekly to share our vision, gather student feedback, and envision the future of architectural design education at NCKU.

During our discussions, a unanimous realization emerged: while our institution possesses unparalleled potential in Taiwan, our program has struggled to effectively harness all of our collective talents and specializations. With this in mind, we sought ways to integrate more of our architectural curriculum and research into the design studio experience.

The first-year studios emphasized foundational skills, stressing the importance of developing a critical perception through learning to see, observe, create, and enhance. In the second year, students delved into conceptualization and defamiliarization, engaging with fundamental architectural concepts like scale, spatial transformation, context, and programming. These initial years of design practice maintained a strong focus on honing essential skills and design awareness.

From the third year onwards, there was a conscious shift away from problem-based design charrettes towards a more holistic engagement with the architectural design process. This approach aims to provide students with a less fragmented and more comprehensive understanding of the architectural design stages and their evolving roles, better preparing them for internships and professional environments.

Starting in the fourth year, students have the opportunity to participate in vertical design studios, including those tailored for graduate-level



students. By integrating NCKU's extensive research resources to enrich contemporary architectural discourse, these studios enable undergraduates to explore various specializations and benefit from peer learning with their seniors.

Such an endeavor, which challenges previous assumptions about architectural education at NCKU, transcends mere knowledge transmission and design experience exchange; it's about fostering a design culture and spirit. It involves embracing craftsmanship, fostering ambition and diligence, promoting effective communication and teamwork, inspiring leadership, and upholding professionalism, ethics, and authenticity.

To embody these principles, we have introduced four significant modifications to our undergraduate design program for the upcoming years:

#### Introduction of a New Code of Conduct:

Currently under development, this code aims to cultivate a respectful work environment for both faculty and students, outlining expectations regarding space usage, attendance, academic integrity, work submission, and material usage.

**Implementation of a "Production" and "Review" Week System:** Departing from the traditional semester-end structure, this system shortens the design studio period and allocates a

dedicated week for project reviews. The preceding week serves as a production week, allowing students ample time to prepare for presentations and submit grading materials. This approach ensures well-prepared presentations and facilitates cross-year attendance at classmates' reviews.

#### Introduction of NCKU Design Studio Awards:

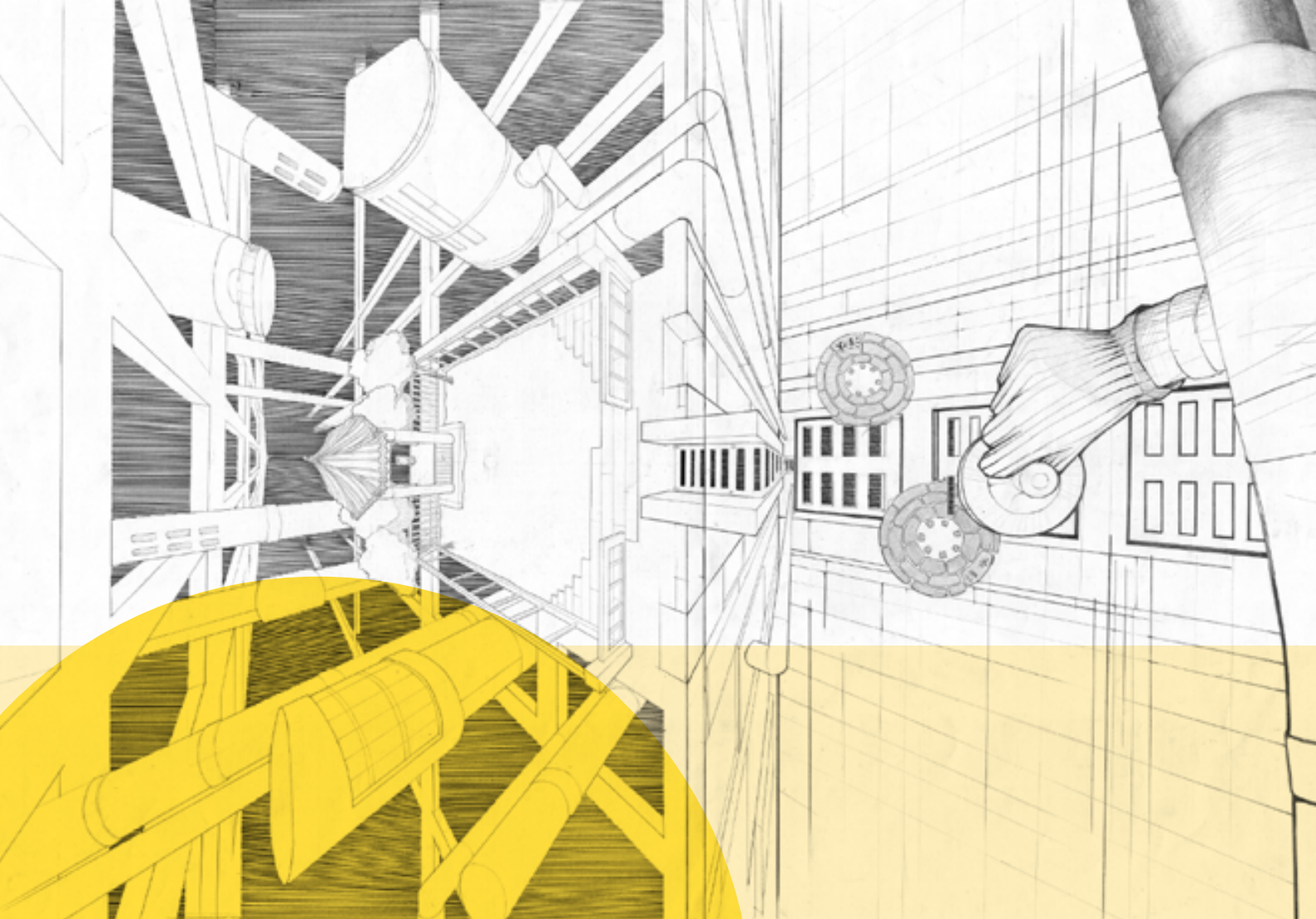
To encourage a friendly competitive atmosphere, these awards will recognize the best projects from each semester across all studios. The jury, consisting of teaching instructors and coordinators, will offer opportunities for departmental publications, exhibitions, and merit-based development funding.

#### Transition to Open Discussion Forums:

Tuesday lunch lectures are evolving into dynamic discussion forums covering various architectural topics. This transition from traditional one-way information delivery encourages multidirectional exchanges between experienced individuals and imaginative thinkers, going beyond conventional lectures and initiating discussions.

As we embark on this collective journey, we anticipate encountering more challenges during this period of reconstruction and greatly appreciate the understanding of faculty, students, and alumni. Below, you'll find a summary of this past semester's achievements and a glimpse of what lies ahead.





1. Deqing Creek (德慶溪) interpretative drawing by 湯創孫

# YEAR ONE STUDIO

文・圖／黃聖鈞副教授（大一設計課召集人）

## Window and Mirror - From Tainan to the World

In an era dominated by global connectivity through platforms like Instagram and Facebook, where Google and ChatGPT serve as encyclopedias, and design tools such as Adobe Suite, Sketchup, Rhino, and Python are the norm, our students face a challenge in distinguishing themselves in a homogenized landscape. As our access to knowledge and design processes becomes less distinctive, the question arises: How can NCKU students leverage their unique islander experiences to stand out on a global stage? This has been the driving question since my return to Taiwan, here are a few thoughts to share.

To inspire the best in our students, we must not only expose them to the latest global issues and trends (creating "windows" to the world) but also nurture their confidence to introspect and discover their identity and internal wealth of resources (looking into the "mirror"). This "self-discovery" extends beyond the individual and personal to encompass cultural practices. The starting point for this transformative process is the city they will call home for the next few years – Tainan.

## Revisiting the Foundation: Bricolage and Formalism

The revamped Foundation Studio at NCKU draws inspiration from two key cultural perspectives in architectural education: Bricolage and Formalism. "Bricolage" represents an attitude and spatial approach influenced by the city surrounding NCKU, embodying Taiwan's distinct sensibility. This encompasses the improvisation of materials, vibrant use of tectonic expressions, and adaptive use of space and collaged methods. Rather than sidelining these intelligences, students are encouraged to cultivate a critical mindset, learning valuable lessons from Tainan. On the other hand, the "Formal" exercise aligns with the Bauhaus pedagogical traditions observed globally in architecture schools. This process exposes students to essential aspects of architecture production such as space, light, materiality, scale, tectonics and representation, providing a solid foundation for their future learning.

### Project 1: Urban Detective

Students are encouraged to explore Tainan's West-Central district using their visual, auditory, tactile, gustatory, and olfactory senses. Working in groups, they act as urban detectives, tracing searching for the former shadows of Deqing Creek (德慶溪). Their mission involves studying and documenting ordinary



2.Week 3 interim project sharing and review.

objects, buildings, streets, contexts, and people akin to detectives uncovering artifacts that support their hypotheses and narratives about the historic city. Students transition from the general to the specific, drawing upon both textual reading and physical experiences to illustrate their discoveries. Their embodied experiences are reflected on an A0 drawing and model, see Figure 1.

Additionally, they constructed a full-scale "Perceptual Instrument" aimed at enhancing, augmenting, or amplifying their initial perceptions of the city. This pedagogical approach not only allows students to document the city from their unique perspectives but also teaches them hands-on skills through the

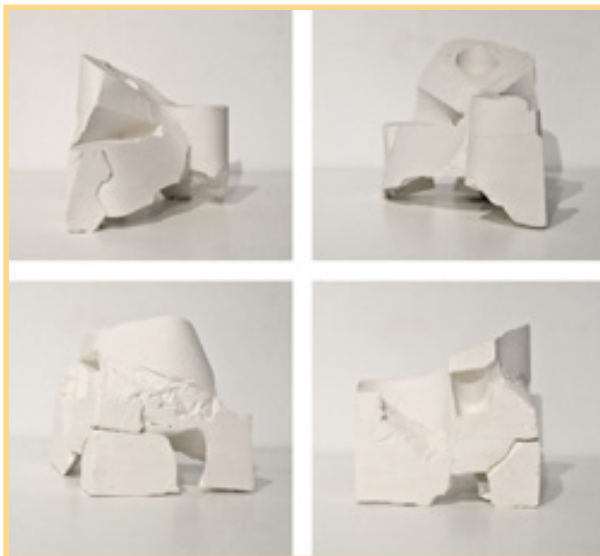


3.Surface recorder by 謝政庭



4.Wind propelled Urban Music Box by 廖昱衡

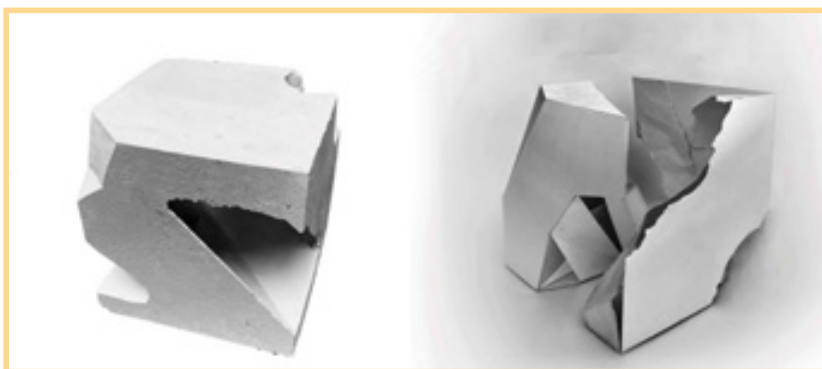




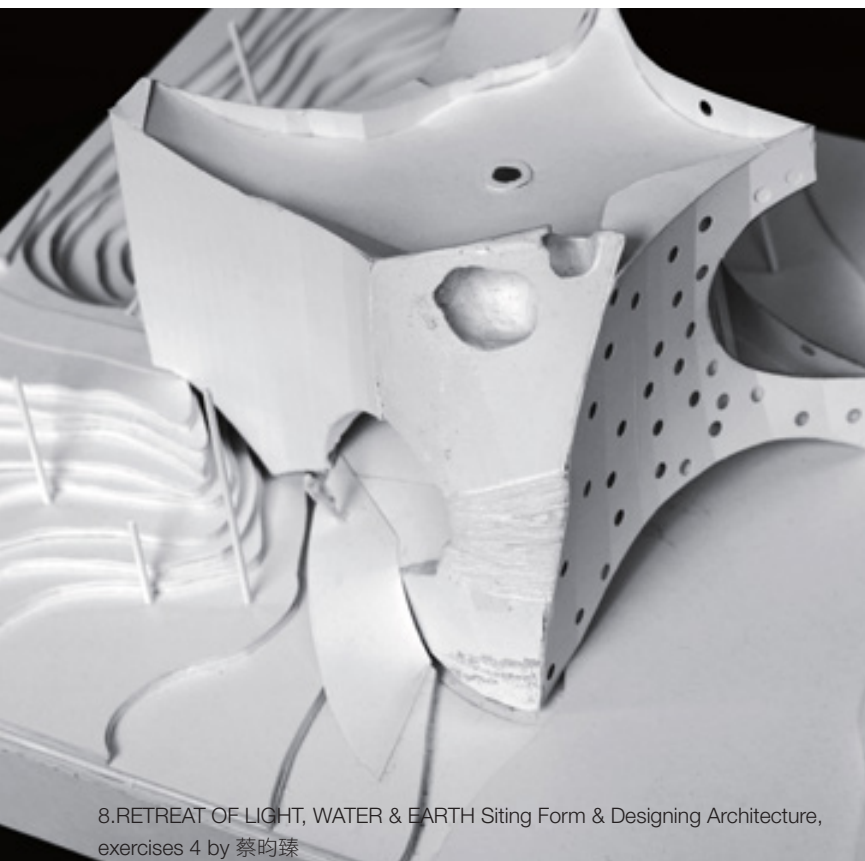
5.SOLID CUBE Casting Form & Accidental Union, exercise 1 by 黃韋慈



6.SOLID CUBE orthographic drawings by 黃韋慈



7.(Right) SOLID CUBE Casting Form & Accidental Union, (Center) PLANAR CUBE Modifying Form & Shaping Space, (Left) EDGE CUBE Modifying Form & Defining Limits, Exercises 1 through 3 by 巫辰媛



making of the instrument. In essence, this project is designed to inspire students to think outside the box and nurture their creativity by engaging in hands-on exploration and construction, see Figure 3 & 4.

## Project 2: Exploring the Cube

Complementing the first project, the second one spans six weeks and encourages students to develop their creativity "inside" the box, both figuratively and literally. The initial step involves an accidental union, casting a plaster massing of a 20x20x20 cm cube through the boolean of a "simple" or abstract geometry to create negative spaces. This process explores a student's intuitive sense and makes visible the relationship between solid and void, space and light, heavy and lightness. Moving on, the second step utilizes surface materials to transform the initial cube into a tectonic system, developing the internal space and

8.RETREAT OF LIGHT, WATER & EARTH Siting Form & Designing Architecture, exercises 4 by 蔡昀臻



9. Architectural Graphics and Design Studio integration. Students shown here working on a collective drawing assignment.

defining the interplay between inside and outside. Step three introduces yet another transformation, employing stick or wire materials to modify the surface cube. After completing these sequential changes, the fourth step tasks students with evolving these models into a distinctive Spiritual Retreat with the inclusion of toilets inside so the discussion of served and servant spaces can take place. The final project includes creating 1:50 scale models and drawings, contextualized in Yuguang Island (漁光島). This approach, incorporating a simple site, encourages students to contemplate the intricate relationship between architecture and the environment. The project stands as a testament to the infinite possibilities that emerge within a defined set of constraints, see Figure 5-8. Before progressing to the fourth phase, all 64 students, along with eight tutors and TAs, engaged in site observation, exploring several fair-face concrete “cubic” buildings designed by Mr. Mao (毛森江建築師).

### Peer-to-Peer Learning and Collective Display

A notable shift in this year's year-end review involves a significant boost in peer-to-peer learning. Instead of relying solely on verbal critiques from visiting critics, we've fostered a sharing environment through the collective display of students' works. Students are encouraged to pin up their drawings and models at the same time, creating an opportunity for mutual exchange. This simple change of organization enables students to obtain insights by observing,

analyzing similarities and differences in approaches, and witnessing how other classmates translate their ideas into design representations. We observed that most students actively participate throughout the entire review process, demonstrating heightened engagement. Importantly, these sessions conclude before six o'clock, avoiding the tendency to run late into the evening, with blasé students filling the room, see Figure 2.

### Studio and Architectural Graphics Integration

Another adjustment this year was the integration between Studio design project and the Graphics assignments, whereby the course productions are interconnected. They are not seen as separate courses but instead related synthesis. One benefit of this adjustment is allowing students to better focus their attention and efforts, in other words, work in depth, rather than work more, See Figure 9.

### Reflective Documentation

The term concludes with a new tool for learning – a course documentation required for all year-one students. This “portfolio” serves as a graphic journal of their 18-week learning journey, providing an opportunity for reflection on their rite of passage to architecture. We also hope that this process will initiate a habit of being organized and reflective throughout their learning at NCKU.

# YEAR TWO STUDIO

文・圖／王逸璇助理教授（大二設計課召集人）

Our living environment grapples with increasingly intricate challenges amid societal issues and technological transformations. Architectural education, grounded in spatial articulation and construction, is instrumental in the observation, analysis, comprehension, and reshaping of the built environment, fostering innovative visions for future living spaces. In the second year of undergraduate studies, "Architectural Design III" and "Architectural Design IV" build upon the foundational design and abstraction training in the first year, advancing students' capacities in systemic thinking and conceptual construction.

Comprehensive appreciation for the multifaceted nature of architecture, as emphasized in this year's architectural overview, is encapsulated in the curriculum's delineation of two axes: theory/

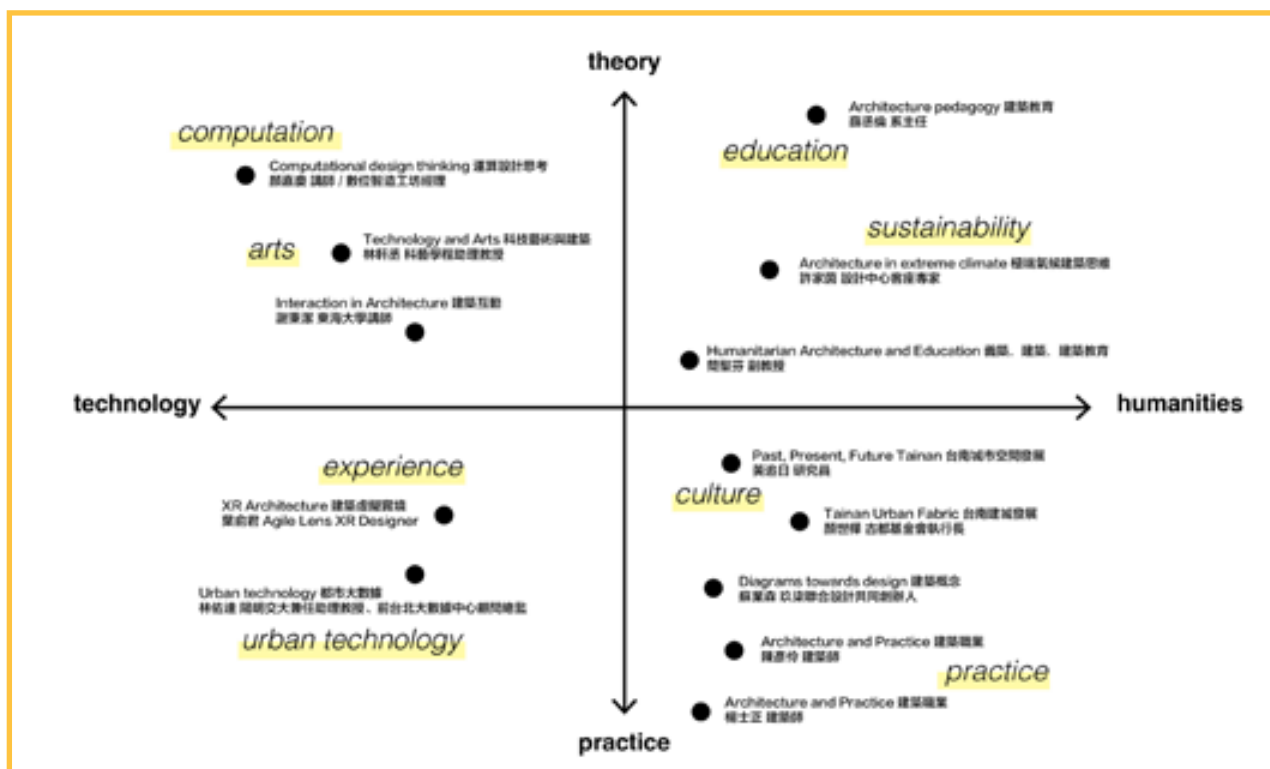
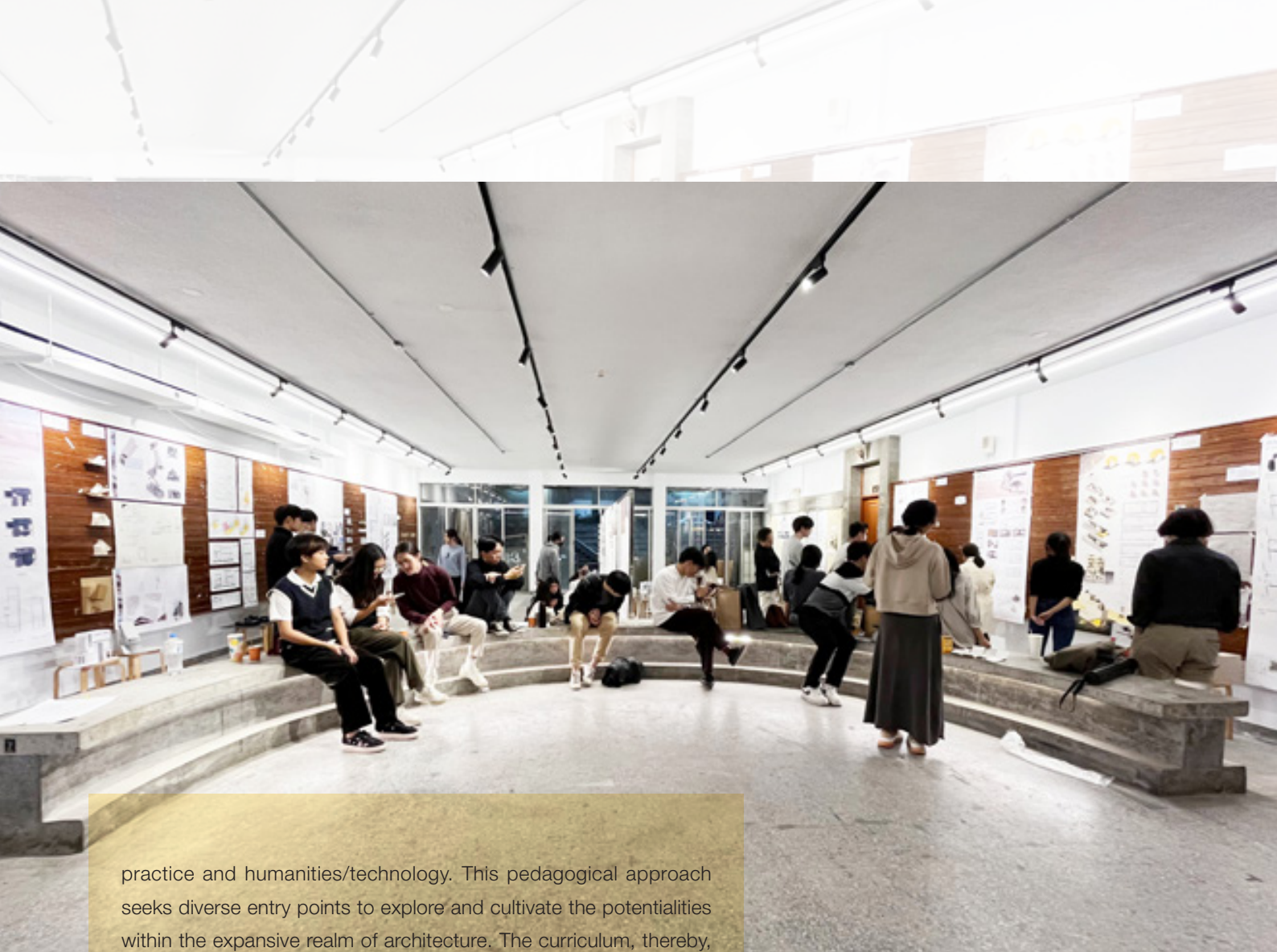


Diagram of Introduction to Architecture series.





Project 2 final review.

practice and humanities/technology. This pedagogical approach seeks diverse entry points to explore and cultivate the potentialities within the expansive realm of architecture. The curriculum, thereby, unfolds as a linear journey structured to facilitate the acquisition of diverse objectives in architectural design.

Noteworthy is the studio instructors' international experience and diverse educational backgrounds, imparting a cohesive yet fascinating dimension to the eight studios. Despite stemming from the same design brief, the studios yielded a broad spectrum of results, reflecting the diverse perspectives and approaches brought forth by the instructors.

### Project 1: Defamiliarization

In Year 2's first semester, objects are translated into spatial constructs. Employing the process of defamiliarization, students engage in the reconstruction of conceptual frameworks derived from objects. This serves as the foundational framework for the implementation of tectonic logic. Students navigate considerations of scale, construction methodologies, and circulation dynamics as they seamlessly integrate their designs into designated sites, ranging from rainforest settings to plaza environments. Ultimately, the project culminated in a tangible output, wherein a coherent logic emerged from observing an object's transformation into a



Project 1 study models.

meticulously realized design process, manifested in the form of a scaled pavilion.

## Project 2: House

Shifting the focus to urban environments in the latter part of the semester, students delve into an exploration of the correlation between the typology of Tainan's street houses and living. The exploration spans from defining residential behaviors and understanding the natural environmental conditions of the site to correlating spatial living scales. Students, in response, conceive diverse residential possibilities. While street houses may often appear constrained within market solutions, the students astutely recognized the significant potential for the next generation of living. An enlightening guest lecture by architect 賴人碩 provided valuable insights into the typology of housing in Taiwan, offering a hands-on and visually clear perspective on the potential for expanding living spaces.

## Project 3: Spirituality

With an escalation in scale and complexity, the integration of form and function takes on a heightened

significance. The initial phase of the second semester is dedicated to an in-depth exploration of spiritual spaces, delving into issues associated with end-of-life considerations, aging, psychology, religion, and the architectural spatial relationships that ensue. Embarking on this exploration, students are situated within a site marked by undulating terrain conditions. Tasked with defining the program, students are challenged to craft a form imbued with profound meaning, elevating the experiential dimension of the architectural creation.

## Project 4: Construct the Community

The last project in Year 2 revolves around exploring social publicness, involving the orchestration of operations with intricate functionalities. The designated site may incorporate existing cultural or historical remnants, prompting considerations for preservation or renovation. The program is designed to engage with a broader public, wherein the design of open spaces assumes a crucial yet concealed role in project success. Emphasis is placed on the meticulous consideration of construction and materiality, encouraging a close examination and relation to these elements. Ultimately, this comprehensive project equips students with a



Project 2 study models.





Project 2 final review.

well-rounded proficiency, preparing them to confront increasingly complex collaborations and challenges in subsequent endeavors.

In conclusion, the four projects undertaken in the second year of the architectural design program at NCKU represent a progressive and comprehensive exploration of diverse thematic dimensions within the field. The second-year curriculum at NCKU's architectural design program fosters technical proficiency. It cultivates a holistic understanding of architecture, encouraging students to explore innovative solutions and approaches to multifaceted challenges within the built environment.



Project 2 study models.



# A Holistic Transformation of the Third-Year Core Studio

## Bridging Foundations, Fostering Collaboration, and Integrating Real-World Practice

文・圖／柳川肯副教授（大三設計課召集人）

### DESCRIPTION

The third-year core studio in architecture serves as a critical juncture within our comprehensive architectural program, embodying a transformative and culminating experience that acts as a bridge between the foundational principles established through the various design exercises from the initial two years of architectural design studio education. Through this studio students learn and practice the integration of all the basic skills required for professional practice.

This phase signifies a substantive transition for students. The curriculum, intentionally curated for its challenges, extends beyond introductory projects, compelling students to grapple with more intricate and multifaceted design endeavors. Within this academic crucible, the refinement of technical proficiency occurs in tandem with the cultivation of a distinctive personal agenda that will serve as a guiding force in subsequent design pursuits.

### OBJECTIVES

Within the third-year core studio in architecture, the cultivation of critical thinking stands as a cornerstone, guiding students through a meticulous evaluation of design choices. This process extends far beyond the surface aesthetics, compelling students to systematically assess multifaceted dimensions. Aesthetic considerations are weighed against functional requirements, ensuring that designs not only captivate visually but also serve their intended purpose with efficiency.

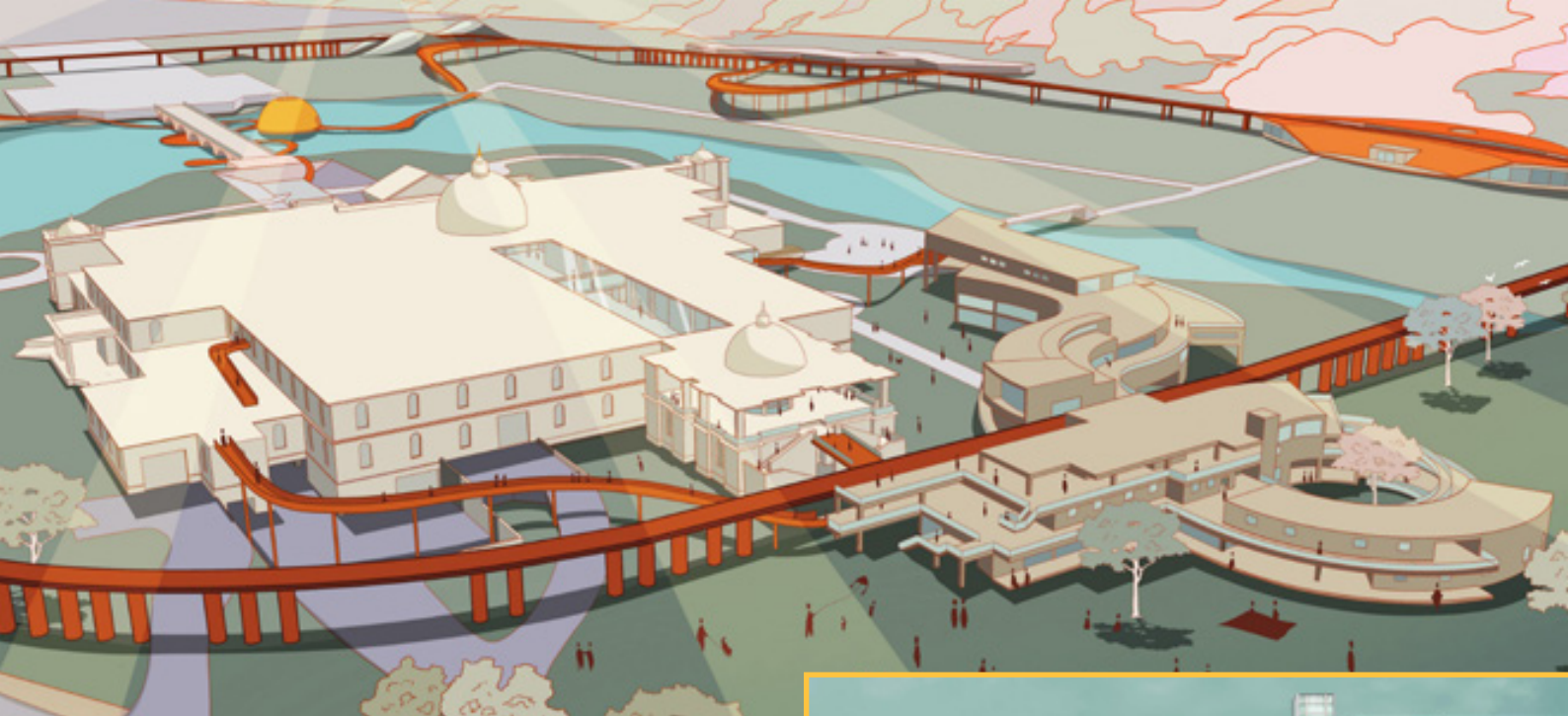
Functional scrutiny involves a deep exploration of spatial relationships, ergonomic considerations, and the overall usability of designed spaces. Critical thinking then extends its purview to encompass environmental dimensions, prompting students to consider the ecological impact of their creations. Sustainability becomes a key focus, with students analyzing materials, energy consumption, and the broader ecological footprint of their designs.

The social dimension introduces yet another layer, requiring students to contemplate the broader societal context. Cultural influences, community needs, and the potential social impact of the built environment all become integral considerations. This comprehensive analytical approach fosters thoughtfulness, instilling in students a mindset that approaches design challenges with both depth and discernment, ensuring their contributions are not only visually compelling but also functionally efficient, environmentally responsible, and socially resonant.

### INTEGRATION

The third-year design studio in architecture distinguishes itself by intentionally integrating real-world applicability, bringing principles of professional practice to the forefront of the educational experience. This deliberate inclusion elevates the curriculum by immersing students in the operational intricacies of architecture, offering practical insights into the entire project lifecycle — from conceptualization to realization.

Through this immersive exposure, students gain



firsthand knowledge of the multifaceted challenges inherent in navigating a project within the professional domain. They learn to navigate the complexities of project management, client interactions, and the synthesis of creative vision with practical constraints. This hands-on experience not only prepares them for the exigencies of the professional realm but also fosters a profound understanding of the architect's societal role.

By bridging the gap between theoretical knowledge and practical application, the third-year core studio ensures that students not only grasp the technical aspects of architecture but also appreciate the broader context within which their designs will come to life. This holistic comprehension is instrumental in shaping architects who not only excel in technical proficiency but also understand the societal impact and responsibilities that come with their role in the built environment.

## CRITIQUE + COLLABORATION

Central to this transformative experience is the deliberate emphasis on collaborative teamwork, acknowledging its pivotal role in the holistic development of architects. This stage surpasses individual design refinement, accentuating students' active participation in dynamic teamwork reflective of the professional architectural milieu. The comprehensive design project, an integral component of this phase, is



Topic 1, Tutor: 徐大剛, Design Team: 郭燕熙、沈靖、賴芸蓁

intentionally structured to foster inherent collaboration, mirroring the interdisciplinary nature intrinsic to the field.

Within these collaborative teams, diversity is actively embraced. Effective communication emerges as a critical skill, as students learn to articulate ideas, actively listen, and collectively shape cohesive design narratives. The collaborative ethos extends beyond immediate project confines, creating an environment where mutual learning and collective navigation of challenges are fostered.

This team-oriented dynamic not only engenders technical proficiency but also refines essential interpersonal skills such as leadership, accountability and adaptability. Students, through their shared journey of creativity and problem-solving, emerge not only as proficient architects but as adept collaborators, well-prepared for the collaborative environment of professional architectural practice.

## PROJECTS

At the core of this transformative educational experience lies the year-long comprehensive design projects, meticulously crafted by architectural





Topic 2, Tutor: Minter Lim, Design Team: 詹立芃、陳希曼、李家好、韋碩豪

professionals to encompass the multifaceted dimensions inherent in architectural practice.

### Topic 1: EMBRACING TOMORROW by NCKU/ KANE YANAGAWA

The design proposal, titled "Embracing Tomorrow," centers on the functionality of the Museum, its spatial considerations, and its emphasis on enhancing the visitor's experience with art, responding to local communities, navigating a world in flux, and providing opportunities for innovation. The primary objective of the project is to enable the Chimei Museum to address the evolving needs of its modern audiences by introducing additional exhibition spaces dedicated to contemporary art works, digital media art, and temporary exhibitions. An architectural solution is deemed necessary to complement the existing conditions, recognizing generational shifts and supporting the newly planned

program. This solution aims to revitalize the museum, making it more pertinent to the current public and future population, thus ensuring the continuity of its mission to "promote art and culture by providing educational opportunities for visitors of all ages."

### Topic 2: THE UNIVERSITY MUSEUM by MIIM/ MINTER LIM

The university museum concept, originating in 1600s European universities, has evolved, serving as both a museum subset and a representation of an institution's academic legacy. Its paramount value extends to the university and its community, prompting increased resources for preservation and expansion. These museums now play crucial roles in education and public outreach. Adaptive-reuse projects, addressing historicity, landscape urbanism, and authorship, face contention. Architects must develop value systems for



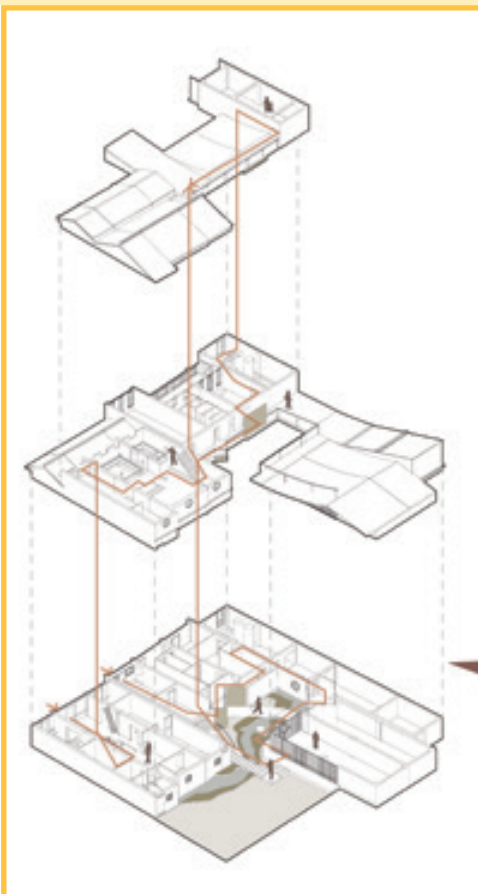
responses. This studio aligns with NCKU Museum's renovation, inviting students to propose a new building expansion, reevaluating its functions after two decades and considering its integral role in higher education's future.

### Topic 3: THE FEAST OF GOOD INGREDIENTS by LDS/ YICHING LIU

In this year's design studio, the focus is on understanding and unraveling institutional tactics, often referred to as business plans or models. Using the rich history of central Taiwan as a backdrop, the primary goal is to create innovative design strategies for the rejuvenation of a specific historical site in the region. The mission involves blending the time-honored values of the site with contemporary design methodologies, aiming not only to preserve its historical essence but also to make it adaptive and relevant in today's context. The vision is to forge a bridge between the past and present, ensuring the site remains a testament to Taiwan's heritage while meeting the aspirations and needs of the modern era.

Functioning as a crucible for creativity, critical thinking, and problem-solving abilities, these immersive projects serve as a platform challenging student to systematically synthesize and apply their accumulated knowledge. The extended duration of the project facilitates an in-depth exploration of design theories and methodologies, compelling students to refine their skills while fostering a profound comprehension of the iterative nature intrinsic to the design process.

In summary, the third-year core studio in architecture operates as a transformative nexus wherein students transition from the foundational stages of architectural education to an echelon of advanced exploration, professional integration, and personal development. Through a holistic and immersive approach, this course equips students with a multifaceted skill set indispensable for success in the dynamic and exacting field of architecture, thereby establishing the groundwork for a gratifying and impactful professional trajectory.



Topic 3, Tutor: 劉懿慶, Design Team: 陳玉容、卓奕伶、吳家葳



## 大四大五 垂直整合設計教學

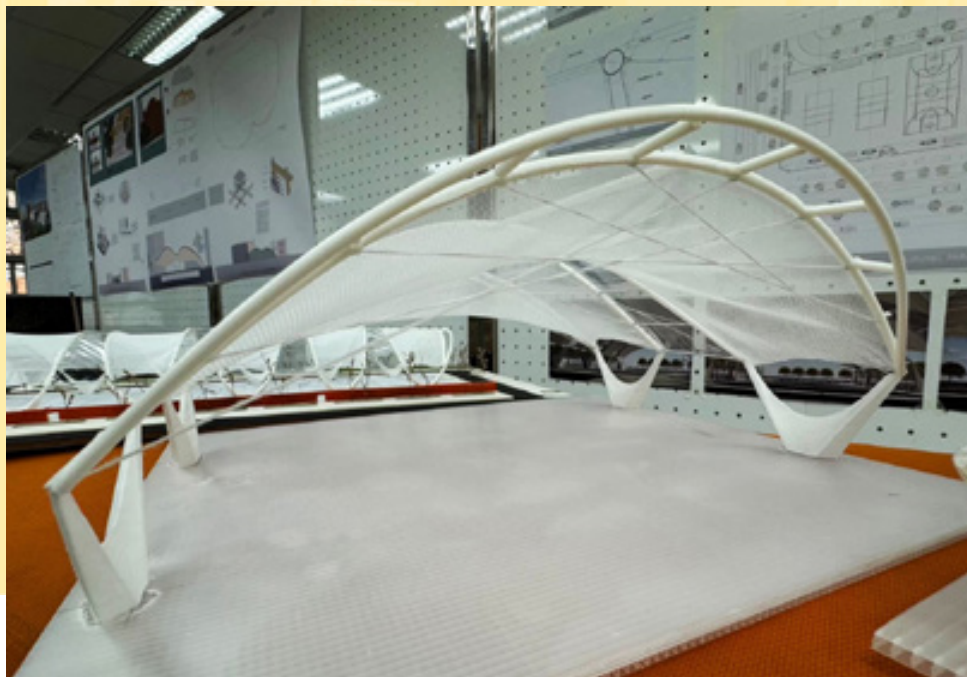
文・圖／賴伯威助理教授  
(大四設計課召集人)

下一個100年的大學教育，會是什麼面貌？

一個得到大學校長們認同的答案，是打破不同科系間的壁壘；建立一個樹枝狀讓不同科系彼此連結的系統，促進不同科系間的交叉學習，強調多專業協同解決問題的能力和跨領域的專業知識。

大四、大五、研一垂直整合設計課程，修課的學生群體跨越三個年級，是本系最豐富多元，選擇性最高的設計課程，大學部學生與設計組研究生可以在11位設計老師開出的題目中選擇自己最感興趣的領域。本學年開設的垂直整合設計課程，為了提供學生更全面的教學資源與跨領域整合，薛丞倫主任鼓勵由兩位或多位設計老師合開設計課，目的在於希望設計課程可以更與工程／





技術／實務整合，學生的設計過程能夠更深化討論，也能加入建築領域外的其他專業。同時，也促進老師之間的跨界交流，突破單一專業的教學侷限。

本學期的11位設計老師皆響應新的教學方向，每位老師都依自己的課程特性與需求邀請至少一位老師協同設計教學，這讓本學期設計課的教學群超過22位老師，達到歷史新高。

本學期的合開模式主要分為以下三種：

#### 合開模式A：與業界專家合開

例如：杜怡萱老師與結構業界專家原型結構工程的陳冠帆老師；賴伯威老師與建築業界交通專家 AYD 的楊之瑾建築師。

#### 合開模式B：與其它領域的專家或老師合開

例如：沈揚庭老師與資訊業界專家陳念農老師；葉玉祥老師與環工系John Harrison老師；簡聖芬老師與王富弘醫師、台南應用藝術大學室設系林傑仁老師。

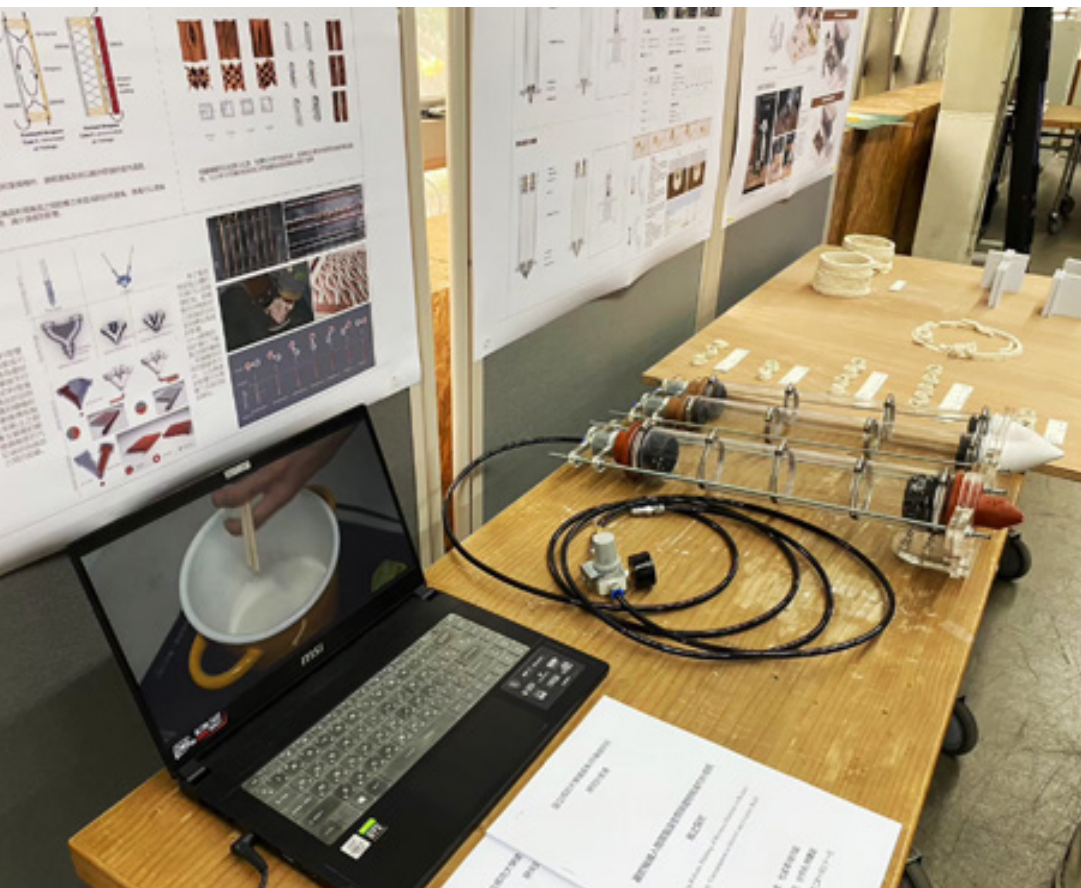
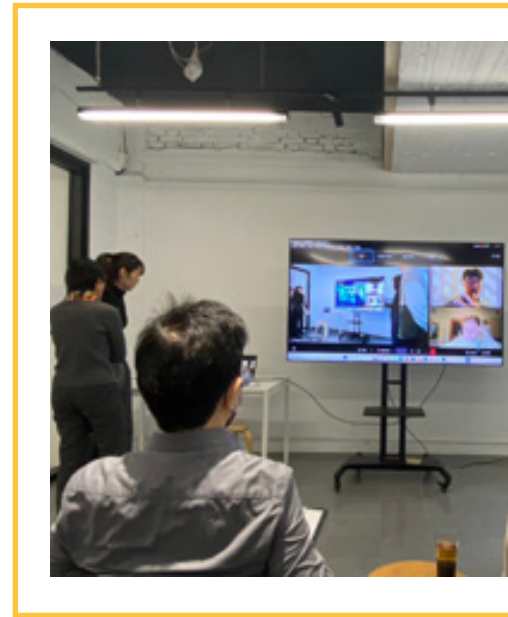


### 合開模式C：與他組設計課老師合開

例如：環控組潘振宇老師與設計組許家茵老師；工程組徐宇亮老師與設計組顏嘉慶老師。

A、B 模式的客座講師上課方式，會以演講方式進行，次數則由開課老師與客座講師討論，也會將經費預算考慮在內，以本學期而言，每位客座老師平均上課4到5次。另外，客座老師人數目前暫時以一位為原則，但若設計課程在不同發展階段需要有不同專長老師參與，亦可增加客座老師人數，例如簡聖芬老師幾近創業養成班模式的授課內容，參與課程的其它領域老師便多達四位，大大提高課程的豐富度與精采度，實現真正意義上的多面向與跨領域。

合開模式教學在本學期執行情況良好，有賴系上在資源上對教學革新的全力支持，使老師們的教學內容與學生的選擇組合有更多的可能性與自由度，希望跨領域的合開模式不只是短暫的實驗，而是從本學期開始，能持續成為教學上的長期發展方向。







# 多元的畢業設計

文・圖／薛丞倫教授兼系主任

（大五畢業設計課召集人）

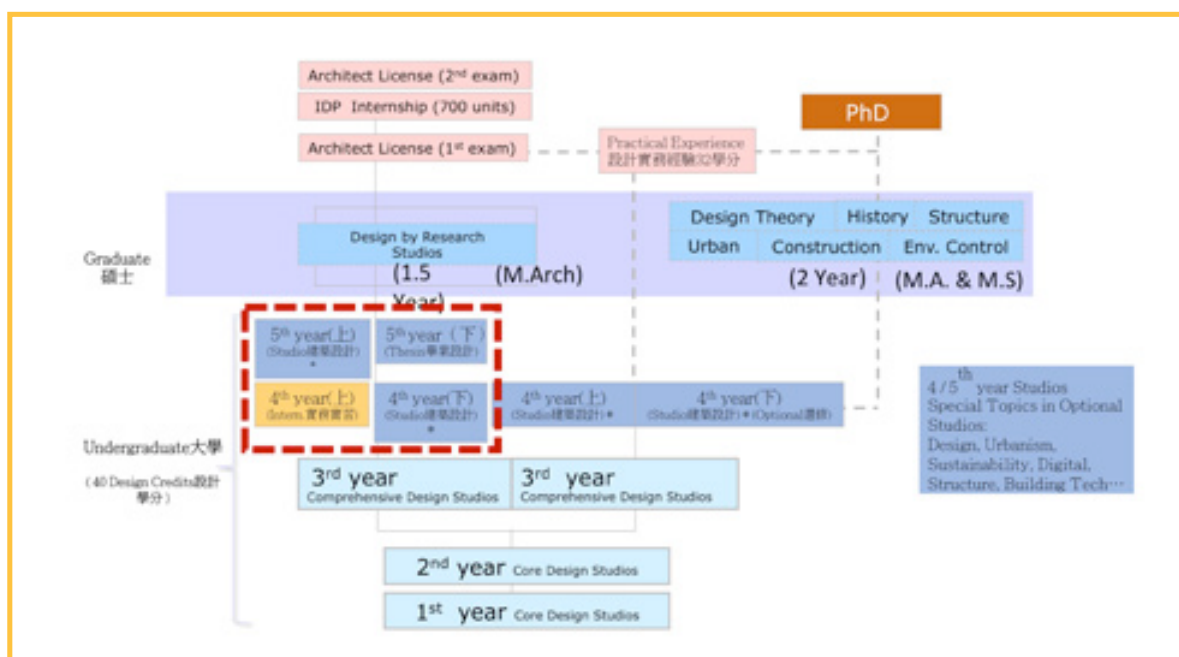
畢業設計的目的在訓練學生獨立的设计思考與完整論述能力，這幾年透過五年制擴大規模的畢設評圖、畢刊出版，以及台北、台南兩地展覽，讓畢業設計除了個人的成果展現，更強調集體表現、儀式感與共同投入。

## 畢業設計與四五年制的改變

2013年吳光庭老師初到成大，擔任第一屆五年制（102級）畢設召集老師，該屆用一整年做畢業設計。103級開始改成五下做一個學期，並將校外實習改成四上進行。課程調整至今剛好10年，對建築教育四／五年制分流有兩個大的改變：

一是在五上先選定畢設指導老師、尋找基地、探索議題、設定program等，與必修的五上設計課分開但同時進行。並且以畢設準備課透過工作坊與評圖，打破慣性有更寬廣的視角（四年制則沒有畢業設計）。

二是五上的設計課，成為四、五年制混合的垂直跨年級的Studio（今年開始也加入研究所設計組研一的師生），將成大各領域師資的研究與學術特色，引入高年級建築設計教學上。







## 關於畢設

畢業設計（Thesis Projects）在五上自選題目及進行建築設計計畫（programming），五下完成建築設計與評圖，展現獨立的設計思考與論述能力，能夠獨立作業，也呈現足夠的建築專業知識、專業實踐整合能力。在成大較全面的建築學科教育下，畢設從朝向較務實與貼近真實的表現，逐漸朝向更多元且深入的議題探討，從真實材料、構築到虛擬的科幻敘事、身體勞動到大尺度地景的重構、建築空間到都市基盤的探討、從都市與去工業的變遷到人與自然的修補、從建築的設計到拆除的設計……等等。

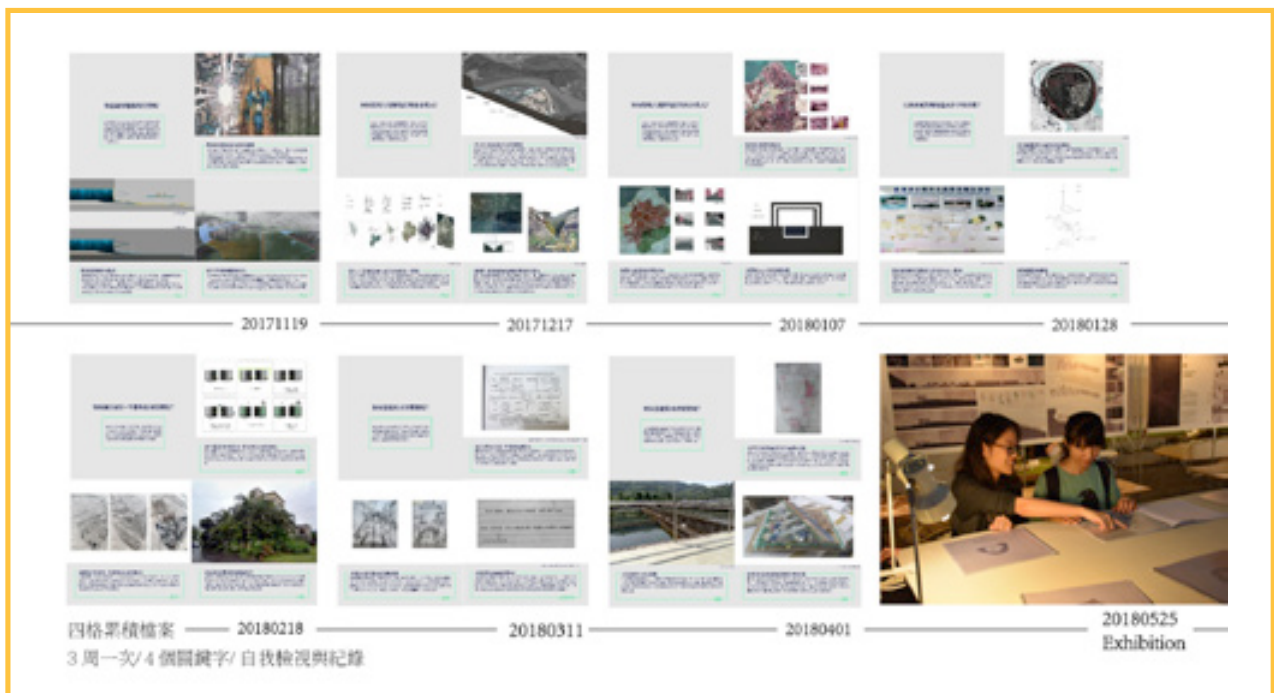
## 畢設準備課

為了加強學生對畢設的準備，「畢設準備課

thesis prep」，教導學生粗備與確認獨立論述能力後才進行畢業設計，在五上以兩場二至三天的工作營，與期中期末評圖來進行。也適當安排畢設老師演講分享。工作營以密集教學，訓練學生對再現工具的掌握、基地環境涵構的批判性觀察與回應手法，及設計的相關關鍵字擴充等等，藉以挑戰擴展設計觀念。雖然各組老師各有進度安排，也會考量這些進程對應調整。

工作營的主題，從每位學生畢設想探討的關鍵議題或概念出發，以更聚焦的關鍵字3-4人分組，打散原本的分組，由所有老師們一起共同指導。學生有營前準備功課，產生對自己的畢設題目更多元的觀點。最後以小展覽的方式作為總結，預演畢展的分工外也分享給其他年級的學生，建立傳承與影響力。





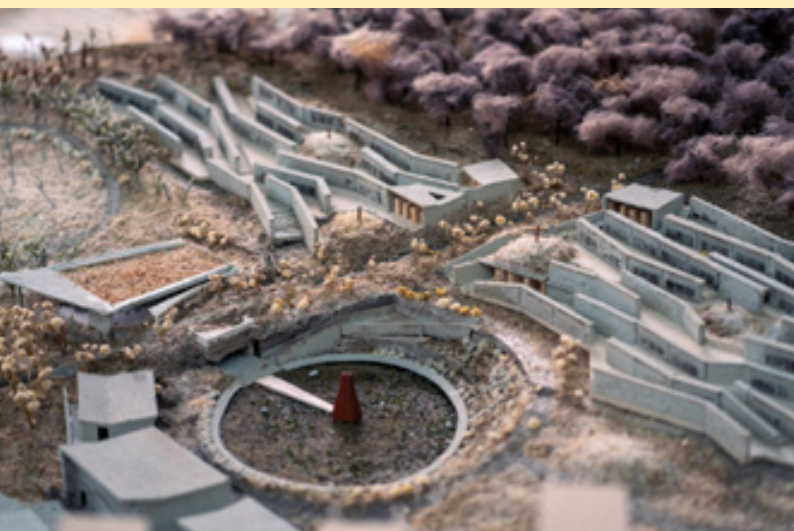
## 畢評、畢展與畢刊

畢業評圖以大量手工模型、場佈、編舞般換場與流程控制，由上一屆傳承給下一屆，形成一種集體氛圍在建築系館內凝聚，由所有建築系生活與學習的切片一起支撐起最後場上的五十分鐘。

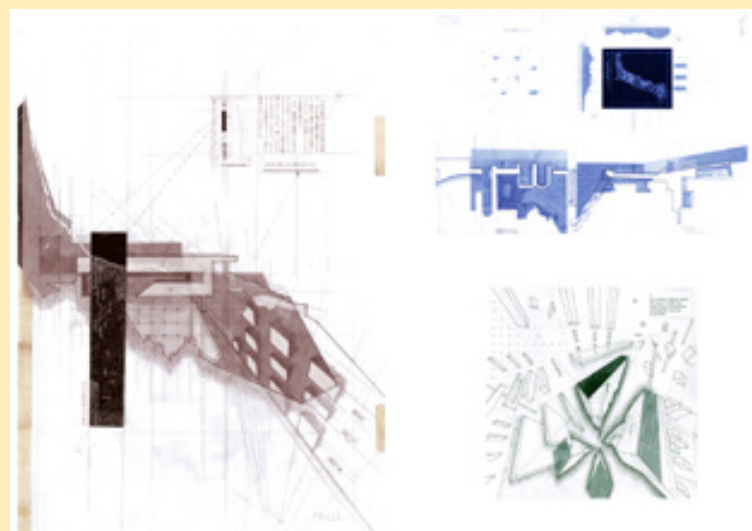
南北兩地畢展和畢刊作品集，是必要產出，除了重新整理畢設作品，並結合大一至大四的重要學習經驗一併展出，包括校內課程與國際工作營、國內外事務所的整學期實習地圖，甚至是畢設過程中各

階段的小結論等，揭露大一到畢設之間所有建築學習的軌跡。

尤其是在台北舉辦的大型展覽，是五年學習歷程中多樣課程與觀點的展現，經費募款獲得一屆比一屆更多的支持，參與人員也延伸到本校校長、系友、業界人士、老師、他校建築系師生，形成不同世代對話與連結，已經成為建築系一年一度在台北最重要的系友大型派對。



畢業設計 \_ 許安好



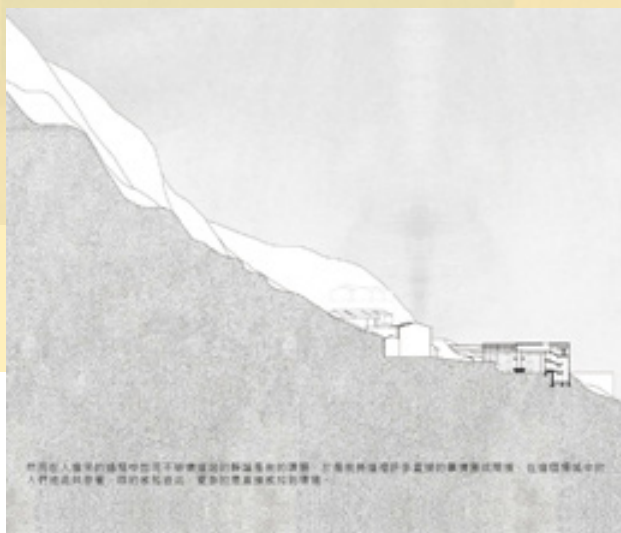
畢業設計 \_ 曾泓銘



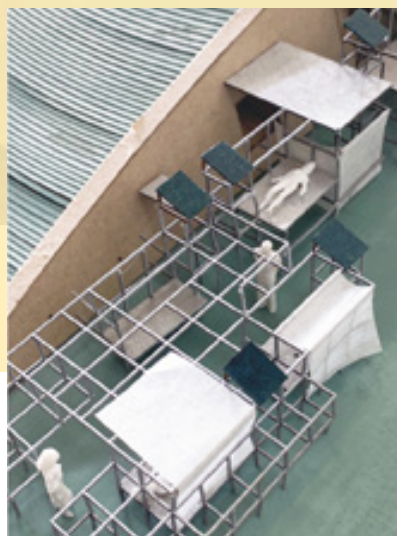
## 更寬廣的光譜

擔任主任之前，我除了參與近年畢業設計教學，也投入四、五年學制分流的各項課程及教學改革。設計課從大一到大五下的畢業設計，構成連貫的建築設計教學，漸進培養學生處理更複雜議題的能力，在高年級時也有多元適性的學習選擇，除了更擴大的建築視野外，也整合了成大比其他學校更為完整的建築工程、構造、結構、物理環境、數位製造、都市設計等等的研究領域與教學資源，期待畢業生在寬廣的建築領域都能找到更適性與發揮的空間。

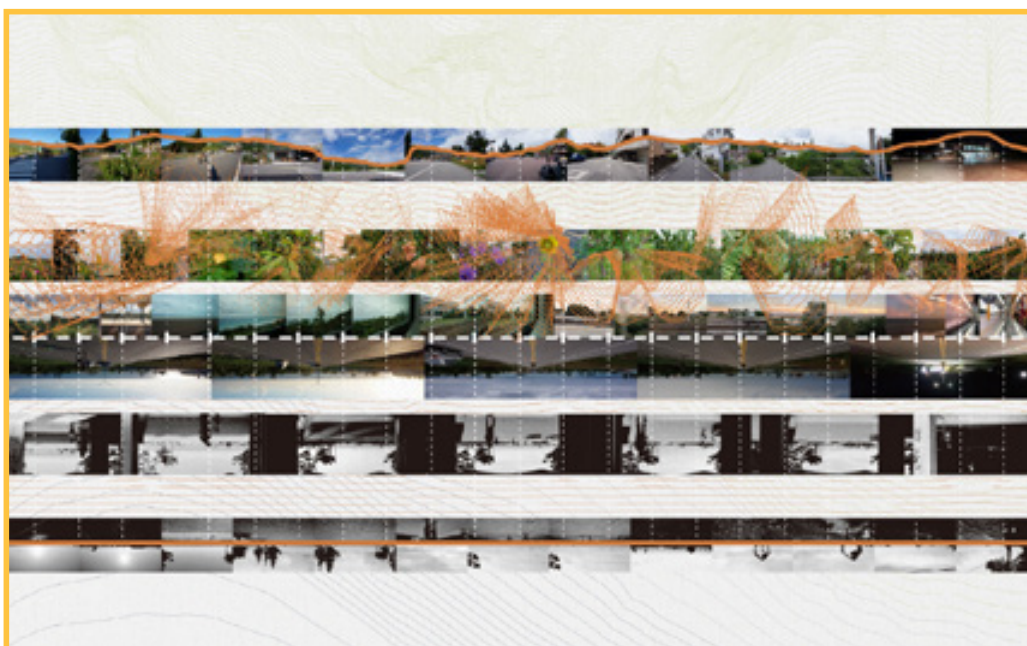
新冠疫情與各種新的環境議題為建築教育帶來挑戰，也提醒教學者不可總是以建築形式、美學、符號……作為學習、表現，或是評斷建築的標準，更要具備系統思維和跨領域的整合能力，以知識、組織、結構、性能或社交等形式與關係，來思考完成畢業設計後將面臨的當代世界。更期待畢設建構的視野，不僅止於擺拍的場景與美麗模型物件，而更具啟發與批判的思考，並帶動願意持續投入，促成改變的力量。



畢業設計 \_ 陳萱



畢業設計 \_ 丁冠中



畢業設計 \_ 湯永萱

# 協力打造 系館新記憶

## 系館核心空間與廁所改造總回顧

文・圖／杜怡萱教授

每位成大建築畢業生，對系館都有著深刻又獨特的記憶。相較他系學生，我們待在系館的時間很長，不管多晚（或多早，早和晚在建築系的定義與外面不同），建築系館總是燈火通明。資深系友也熱愛與我分享舊系館四合院的記憶，高低年級隔著中庭對望，緊密串連起上下屆堅定的情誼；搬到光復校區新系館後，記憶轉了型但依舊根深蒂固地栽植在每位學生的心裡；系館是專屬於我們的空間密碼，是我們啟蒙建築學習的初始印記，承載著我們共享的青春回憶。

我在2020年8月接任系主任，第一件重要工作是要執行六年一次的系所評鑑。2021年2月初實地訪評後，評鑑委員列出為數不多的待改善事項，首項就是空間硬體的強化，系館屋齡已超過35年，且大學部學制改為四、五年制並行後，為了改善設計教學品質，提升師生比，小組討論空間和評圖空間明顯不足，此外，評鑑委員也指出，成大建築系館欠

缺一個代表性的核心空間，入口大廳陰暗又動線紊亂，給人的第一印象實在有待加強。

系館改造之路就此展開。

許多系友好奇為何系館整建不是由學校出資，國立大學難道沒有錢？現實是，國立大學經費的確不充裕，校內所有系所都在爭取空間和經費，僧多粥少；再者，公務預算超過一定金額就要進行公開招標，程序冗長，經常流標，品質又難以保證。在考量時間效率和資源有限條件下，我決定先從立即可行的部分開始進行，同時一邊規劃後續步驟並逐步募集系友支援。

第一步是整修吳光庭主任任內收回的兩間被退休教師占用多年的研究室，我委託陳品蓁建築師（98級）設計監造，將其中一間改為系主任辦公室，另一間改為小討論室，舊的系主任辦公室也改成討論空間。同時，委託成大設計中心的王逸璇、許家茵



改造前的系館大廳：南面為系辦公室，空間封閉，因而感覺陰暗。







系辦公室牆面打除後，大廳豁然開朗。



改造後的大廳，後方是可全開的玻璃折疊門，燈光也重新設計。

（100級）和張庭嘉（103級）老師進行系館空間盤點和規劃建議。

新系主任辦公室和討論室於2021年中完工，設計中心也提出系館空間改造建議，初步盤點大廳與相鄰的系辦公室、B1小半圓和系館二、三樓廁所，然而預估總經費過於龐大，經過一學期反覆討論，切分預算，於系務會議決議開始進行第一期大廳核心空間的改造。

2022年寒假期間，系辦公室行政同仁們辛苦地清理了積累多年的雜物，暫遷到其他空間。原先是規

劃將系辦與大廳間的牆面改為玻璃隔間，並重新配置辦公家具後搬回，然而牆面打除後，我們發現引入的光線和窗外景觀讓大廳變得清爽通透而開朗，決定變更規劃，將這個被重新發現的空間作為大廳的延伸。

設計中心的同仁們重新做了設計，並十分用心找到了一組由本校工設系友設計製作的特殊玻璃折疊門，能全開推至一側或局部、單扇開啟，使新空間能因應人數，獨立或與大廳合併多功能使用，後續預計逐步添購品牌設計桌椅，讓學生們從日常生活



改造後大廳成為一個明亮通透的核心空間（2022年11月）。



體驗並養成美感。

2022年5月我們以「系館核心空間改造協力計畫」為名啟動募款，一方面募集資金，一方面募集系友對母系的關注，並為即將到來的成大建築80周年系慶作準備。同年7月，我造訪基金會董事戴育澤建築師（73級），我們都同感廁所空間品質之重要性與系館廁所改善的急迫性，他立即為我引見台灣衛浴文化協會理事長黃世孟教授（61級），忽然間，系館廁所華麗轉身的願景好像變得觸手可及。

黃世孟教授非常熱心積極，指派協會祕書長周祖珍建築師（80級）到現場會勘給予建議，並在短時間內募集到衛浴廠商凱樂捐贈一組整體衛浴。我們一致認為系館廁所整建工程不應只是空間整修，亦應具有教育作用，當時設計中心同仁進行的初步設計方案較為傳統制式，且與系上學生欠缺連結；為了引導學生參與，並激起對廁所設計的關心和重視，我們在2022年10月舉辦了系內競圖「出謀劃廁」，邀請同學們對系館衛浴空間改善提出想法。

競圖結果出乎意料地成功，參賽作品所提出的概念都相當亮眼而令人激賞，擔任評審的黃世孟教授與戴育澤建築師也針對「好廁所」的設計觀念和細節提出深入具體的回應。本次競圖過程刊載在成大建築簡訊第102期，首獎作品為111級王品蘋、鄭崇明、游廷翰提出的「Sharing Wall」，由於兼具創意與可行性且完成度高，獲選為後續落實執行的基礎方案。我央請先前整建系館地下室廁所的楊士正建築師（88級）協助執行細部設計和監造，儘管酬勞微薄，他仍一口答應，並提議讓提案學生參與細部設計，充分發揮廁所整建的教學精神。

整建工程預定在2023年6月底暑假開始後進行，在劉國隆建築師（71級）和基金會董事長張瑪龍建築師（68級）的大力協助下，募款在5月順利達標，確定可將系館二、三樓廁所一併改造。

二、三樓廁所改造後的主入口及走道配置於中央，廁間配置於左右，空間採光充足，通風良好；牆面與地面的綠色磁磚和廁間的木色摺擺，是榕園的象徵，二樓天花板故意露出三樓底部管線，讓學生認識配管系統。因應本系學生性別組成男女各

半，二樓廁所設定為純女廁，所有廁間配備坐式馬桶，三樓為無性別廁所，一半廁間配備小便斗，一半配備坐式馬桶，兼顧性別平等與多元性別友善；整體衛浴配置於二樓西側樓梯旁原男廁位置，同樣不限定性別使用，內有淋浴設施，讓日以繼夜在系館趕圖槍模的學生無須犧牲個人衛生，整體衛浴的下方和後方也不加裝修遮掩，讓學生能看見牆、地板和配管的構造。

改造後的廁所於2023年12月啟用，我已於8月卸下系主任一職，回顧系館改造過程，心中充滿感激。感謝諸多系友與系外單位的慷慨挹注，也感謝過程中投入心力實質參與的所有師長、學生與同仁，尤其是系辦公室及設計中心同仁，除了前面提過的幾位，還包括龔柏閔執行長（95級）、游捷（碩班110級）、翁新涓（110）、楊雅鈞、陳詠載（106）、朱傳捷（111）、蕭天羽、湯永萱（110）、方玟心（112）及張劭恩（110）。

我們確實達成了一開始的夢想，匯集了從61級到111級，貫串50年的成大建築人的共同力量，打造了新的系館記憶。今年本系將滿80載（1944-2024），作為台灣最老的建築系，系館的新風貌印證了我們能跨越世代齊心協力、持續蛻變、歷久彌新的永續生命力。



改造後的三樓全性別廁所。





二、三樓廁所改造也重新塑造了樓梯間的風貌。



改造後的二樓女廁，管線故意露出讓學生認識配管位置。

捐款人／單位	捐款日期	捐款金額
陳展隆	111.06.28	10,000
直角建築師事務所	111.07.07	10,000
毛森江建築開發有限公司	111.07.11	25,000
式澳營造有限公司	111.07.11	25,000
世澳工程有限公司	111.07.11	25,000
式澳國際貿易有限公司	111.07.11	25,000
吳佳鴻	111.07.12	100,000
大品建設有限公司	111.07.14	30,000
陳章安建築師事務所	111.08.05	30,000
侯佑霖	111.08.05	200,000
漢宇開發建設股份有限公司	111.08.08	300,000
戴育澤建築師事務所	111.08.09	100,000
知名不具	111.08.11	10,000
元善投資有限公司	111.08.18	30,000
林義傑建築師事務所	111.08.19	10,000
黃顯鈞	111.08.23	10,000
羅婷頤	111.08.23	10,000
黎光樺	111.08.29	50,000
羅興華聯合建築師事務所	111.08.31	50,000
呂政道	111.09.12	100,000
黃世孟	111.09.19	100,000
吳非士建築師事務所	111.10.13	200,000
鄭政利	111.10.24	10,000
沈英標	111.11.08	30,000
邱茂林	111.11.14	100,000
蔡侑樺	111.11.18	10,000
許煌麟	111.11.22	10,000
閻康聯合建築師事務所	111.11.30	50,000
簡丞志	112.01.07	20,000
杜力新	112.01.07	20,000
李英輝	112.01.07	720,000
白肇亮	112.01.07	20,000
劉國隆	112.01.07	100,000
洪永欽	112.01.11	100,000
雄菱工程股份有限公司 蔣順田	112.03.31	300,000
宏舜開發股份有限公司	112.04.06	500,000
九典聯合建築師事務所	112.04.06	300,000
石昭永	112.04.10	100,000
陳尚鋒建築師事務所	112.05.04	100,000
總計		3,940,000





## 2024 建築系 返鄉專車活動紀實

文・圖／顏嘉慶講師

以親身拜訪作品來實踐對建築的追尋，是建築學習中關鍵的一環。漢寶德便以《建築行》一書，以遊記解析建築設計的思維。Steen Eiler Rasmussen 所著之Experience Architecture中，必須行走於其中，使用、觀察，體會材料觸感、尺度、溫度，以如同孩童般的好奇心，去體會以建築所實踐的設計意圖。

返鄉專車旨在學期結束之時，包車送本系同學返家，並在路途中參訪建築案例。在成大建築文教基金會與薛主任的支持下，相隔十多年又再度復辦，並且邀請所有案例的建築設計人員導覽解說。在2024年一月的兩天行程中，首先拜訪了由大雋聯合建築師事務所的樹德半山夢工廠，由主持建築師謝文通與邱宏達親自導覽31公尺生命之樹，其十年實踐過程如何逐步收斂落地，以及建築師需以建築專業去回答諸如ESG等永續命題。接著由SANAA





事務所的何嘉珍、陳彥呈及陳慎孜帶領進入綠美圖工地，了解建築如何從日本跨海在台灣忠實實踐設計細節，以剖面般的方式呈現建築中各種介面的整合。第一日以境衍設計 + 林柏陽建築師事務所的茄苳國小風雨球場作結，由游日富進行設計解說與導覽。此案以恰到好處的設計動作，呈現在多方因素下找到最大的交集點，又不失光影、對線、平衡等建築手法玩味的空間。

第二日從利澤飛灰暫存場開始，由田中央的劉黃謝堯導覽。從造型模板牆等建築語彙開始，了解暫存場在廢棄物去化中的實用價值，充分體現建築最終目的應該是為人類社會服務之價值。接著同樣是田中央設計的宜蘭轉運站，由王淳德與陳聖儒帶領介紹，此案嘗試了非常多種材料與色彩，取樣自傳統建材工法與自然材料，同時以屋頂回應宜蘭的地景。來到基隆，由設計建築師邱文傑親自導覽基隆塔。此案導覽中，行走的路線是關鍵，交織的動線以不同的角度觀看基隆港市與塔。建築師也提及此

案在設計過程中的心境掙扎，最後如何決定以這樣的姿態落地。行程以國門廣場作結，由一口設計宋鎮邁解說，此案以虛空間為主體，不做的、拆除與沒有形體的設計，提供了市民活動與都市空間自由的互動方式。

此次返鄉專車的案例涵蓋各種主題，見證建築專業中的多元性。更難能可貴的是許多案例中都有畢業系友參與，一樣是學建築與做建築，有各種道路與經驗能與後輩分享交流。在這些作品與人的關係中，有一種各人可以各自領會的語言，能達到激發我們情緒與思想的目的。

除各建築師事務所同仁大力支持協助導覽外，返鄉專車過程特別感謝大雋洪孟矜、樹德夢工廠總經理與團隊、台中市建設局局長與團隊、瑞助營造、宜蘭縣環保局、邱文傑建築師事務所黃冠復、建築系所陳建安與曹詠行等協助，使參訪過程順利充實。

## 「回到」台南

2022年中回來台灣，終結了過去三十七年、旅居十二個城市的漂泊。我踏上了這個祖父曾在上世紀四十年代行醫、父親小學時代經歷過的台南古城，並正穿越時空，體驗著長輩們常常掛在嘴邊，一點一滴的南部回憶。回來後，我們一家四口都成長不少。兩個正在念國小的孩子在國語溝通上更具信心，慢慢能用三種語言表達自己，更不時學著用台語說「呷飽未」來打招呼。他們每天自己來回位於南科的學校和台南火車站，這在一年前是難以想像的情境。太太也漸漸地適應台南的生活。我則在使用國語進行教學上越來越得心應手，有望實現退休前用台語教課的目標。然而，目前唯一亦無法克服的挑戰是如何以便捷的方式，完成國立大學核銷的程序！

## 學習如何去學

經過RISD五年的專業建築教育後，我曾信心滿滿，自認什麼都懂。然而，畢業後參與的第一次帷幕牆會議讓我大吃一驚。設計小組細心地討論著一本厚厚的施工細部圖，而我卻發現自己連平面或剖面圖都無法辨識。這時我才意識到還有太多需要學習的地方。然而，不久之後，我深刻體會到學校無法模擬現實生活和大環境的所有條件。因此，我認為教育最終的目的應該是培育「學習如何去學」的精神，而不是期望在四至五年內學滿所有建築知識。

# 學習與教學有感

文・圖／黃聖鈞副教授



臺灣祀典武廟





航太宿舍頂樓－李祖原設計

## 知與不知

在進入教學體制之前，我曾在許多國外事務所工作多年。這段經歷讓我學會了許多該做和不該做的知識。當中對我最具影響力的經歷是分別與維諾利（Rafael Viñoly）和蓋瑞（Frank Gehry）共事。雖然這兩間事務所的規模和案例都相當，但老闆對建案的處理手法，以致員工在建築學習上的經歷都截然不同。

維諾利認為應該給予年輕人發揮的空間，一切問題都能靠毅力和想像力解決。這使得我們的團隊，儘管平均年齡只有2、30歲，卻有機會負責三億美元的建築案。在這裡，我學到了許多「不知道」的可能性，因為我們「不知道」而敢於嘗試，也因嘗試而創造出許多新的可能性。相反地，蓋瑞認為建築需要極大的紀律和經驗，因為作為建築師，代表著專業和責任，亦代表著他自己的形象。我記得當時每一張圖、每一個細節，都需要經上層主管的仔細審核才能送出事務所。新同事不論年齡大小、經歷多寡，都必須接受一段新的「知道」洗禮，才能贏得老闆的信任。成為老師之後，我發現自己面臨著相同的抉擇，也就是讓學生如何在「知道」與「不知道」之間找到平衡，也就是如何在建築的「Convention」和「Invention」之間找到自己。

## 設計靈敏度學得來嗎？

大多數建築設計老師，都是在實際授課中累積經驗，學會如何教授設計，很少有聽過設計老師去師

範學校學習的例子，即使有也極為罕見。曾經任教香港中文大學的顧大慶老師，過去會在每年暑假舉辦為期兩周的急訓班，讓50至60位中國的年輕老師學習「顧派」的設計教學法。然而在一般情況下，設計課的教學通常是靠著個別老師因應過去自身的學習經驗，加以調整，重新應用。又或者有時是以身教的方式，透過傳統的師徒關係傳授知識和經驗。老師們總是希望學生能夠在課堂上心領神會設計的微妙之處，這基本上是假設，才華和天分是可以教授的。可惜，這樣的主觀願望很少能夠實現。因此，同學們必須能夠發展出一套自帶邏輯的道德觀和設計方法。

在建築教育史上，有許多人試圖系統化教學，其中之一就是杜朗（Jean Nicholas L Durand 1760-1834），他撰寫了兩卷聞名的著作《精確建築講義》*Précis of the Lectures on Architecture*。跟其他建築講義如阿爾貝蒂（Alberti）或維特魯威



台南建築看板

「我成大、我驕傲」  
2023.11.11 成大校慶晚宴



（Vitruvius）不同的是，杜朗的講義特別著重以系統化的方式進行建築研究。本質上他是一本教學的筆記。我曾經翻過這本書的原版，當中有一章很有趣，就是「如何在短時間內獲得建築天分？」我讀過許多次了，但仍然無法取得書中所描述的才華。設計靈敏度是否真的可以教授？

### 歸屬

我曾經在香港中文大學任教十二年，當初我曾因不是當地人，不擅廣東話而感到擔憂。很快我發現這個擔憂是多餘的。建築系的老師來自世界各地，

會講廣東話的寥寥可數，課堂用到的機會極少。土生土長的香港人僅占當中的20%，而中大畢業的老師更是少數。有回當我嘗試鼓勵中大畢業生回校申請研究所時，一位學生直截了當地問我：「中大研究所的學位能幫我申請到教授職位嗎？為什麼我們系上的專任老師都沒有中大畢業的？」這段對話讓我印象非常深刻，以致此後我不時提倡校方聘請中大畢業生回校貢獻建築教育。

相反地，台灣的學校情況截然不同，大部分老師是本地人，多數曾在外地學習和工作過一段時間後回國，當中有一半以上是回到自己的母校服務。去



建築圖學 Pin Up





一年級設計課 Final Review

年參加了成大校慶晚宴，場內千人大聲喊著「我成大、我驕傲」，這個對母校充滿熱愛、歸屬和自豪感的場景非常震撼。兩種情境反映了兩個不同歷史和制度的淵源。在後殖民時代、全球化和國際化的框架下，兩地都各自在努力尋找和定義自己的身分認同。在這樣的脈絡下，問題就像是要比較月亮到底在哪裡更圓一樣，沒有絕對的答案。

## 未來

加入成大這一年半以來非常忙碌：帶著幾位學生做畢業設計，策劃了以設計為主軸的高中生工作坊，擔任一年級設計課召集人，也教授「建築圖學」。在研究所指導幾位甲組跟MArch II的學生，亦有一堂探討當代建築的理論課。教學之外，研究工作亦頗充實，分別參加了冰島ACSA/EAAE和瑞士Mendrisio的兩個學術座談會，探討建築圖學的方向與方法，也被邀請擔任擔諾丁漢大學校外學術課評團隊之一。這段時間也帶著好奇的心態，一連申請了三個研究計畫，嘗試了解國內外過程上的差異。加上校內各種行政工作等等，可以說是一個充滿挑戰的開始。希望未來的日子會一樣地充實。



一年級設計課期中分享





## 交換心得

# 法國格勒諾布爾阿爾卑斯大學

文・圖／劉伶玟（建築研究所規劃組）

交換科系：城市規劃與高山地理學系

交換時間：2023.09 - 2024.01

### 學習經驗分享

我在交換學校修了包括都市災害風險管理、在地建築文化、永續城市的轉變與發展等課程。法國教育比台灣重視團體合作和交流，老師一直強調希望我們可以發揮創意力和想像力，不要被既有的框架綁住。課堂上同學們都非常踴躍發言，和老師有很多的互動，且大部分的報告和作業都是在課堂上完成。

印象較深刻的課程是在地建築文化，我們在工廠從沙粒、泥土開始製作磚塊，經此過程，不但更了解每一種材料的屬性，也學會調配恰當的比例製作堅固的磚塊。我們也操作很多技術性的儀器，離開課堂到工廠邊做邊學更有趣。

### 國外生活收穫

在法國生活一開始非常艱難，因為行政效率非常差，讓我培養了許多危機處理的能力，以及耐心等待、放慢腳步生活的心態。我也到歐洲其他國家旅行，看到以前課堂上學的建築就近在眼前時，非常感動，很感謝有這半年的時間讓我探索歐洲，接觸很多在台灣遇不到的新鮮人事物。

### 交換申請建議

若想要申請交換，建議及早準備英文或外語檢定測驗，並持續精進聽力及口說能力，剛開始用全英文上課會非常不適應，但時間久就越來越融入。除語言外，也建議保持開放的心態，接納各種文化衝擊，希望大家都能收穫寶貴的經驗。



文・圖／蕭雅聿（建築研究所結構組）

交換科系：建築系

交換時間：2023.09 – 2024.02

### 學校課程／制度

瓦倫西亞理工大學建築系這學期大約有180多位來自不同國家的交換生，授課方式以分組制進行，讓當地學生和交換學生有機會交流學習。我除了西班牙文課以外，其他都是選英語授課。課程內容有一半講義，一半實作，更注重實際應用，會有小組討論時間，在課堂上更有效地討論作業或報告。

其中一門建築理論課，有吃重的建築史內容，這門課不僅由老師授課，最後都有小組作業，分成課堂練習、應用練習和校外參訪練習，讓理論知識得以實踐於小設計中，讓我對建築有更多認識。UPV的課程種類相對廣泛，覺得比較特別的像是古蹟保存與維護、建築和城市空間的圖形和色彩設計等等，有些相關研究甚至開設線上自學平台，但設計課的師生比不如成大。

### 生活／旅行

這是我第一次長時間離開台灣，要學習跟外國室友用英文交流，也因為歐洲物價高，必須學習自己煮菜，遇到問題需要自己解決；交到不同國家的朋友，彼此競爭、交流學習，像是設計思考、用GIS系統分析基地、用BIM軟體完成建築模型等，以及認識不同國家的文化、政治、外交、戰爭，讓我格外珍惜這樣的機會及反思台灣的價值。此外，趁著假期我到很多地方旅行，能夠真實體驗建築，是另一種開啟身體尺度探索的學習。

### 語言／自主規劃

交換學習對我來說是一學期跳脫舒適圈的體驗，好像打開了什麼開關又或是達成某個成就，不同國家的人難免有不同想法，經過文化交流更覺得身在台灣蠻好的！在歐洲會讓人想好好生活，休息時間不會待在虛擬世界，而是走出去體驗感受周遭的美！



# 奧地利因斯布魯克大學

文・圖／張嬌修（建築所研究規劃組）

交換科系：建築系

交換時間：2023.10 – 2024.02

## 學習經驗分享

我在交換學校主要修習語言、進階都市設計和跨學科建築專題及景觀課程。奧地利的學生會踴躍表達自己的看法，也敢於提出問題，老師也很習慣被挑戰，彼此是在平等的關係討論問題，這是令我印象很深刻的地方。

在景觀課程中，學生對綠建築有一定的儲備知識外，也大膽地將仿生技術（動物和藻類）和3D列印投入技術研究中。比起將這些技術套用在實務上，學校更願意放眼未來投資研究，學生不停投入創意到研究中，這種不急於求成的態度讓我十分震撼。

## 國外生活收穫

與其他歐洲國家相比，奧地利的學校和行政機構效率是算是十分優秀，開戶、行政手續等一天就可以完成，也少有罷工情形發生。歐洲的交通（尤其是火車）時有誤點和取消的情形，各式交通越早訂價格會越便宜，這也讓我養成了提前規劃的習慣，

多次面對突發狀況也大大提高了我的危機處理能力。由於外食非常昂貴，在這半年裡我的廚藝也提高了不少。

最開心的還是能有時間好好遊歷嚮往的歐洲。在台灣總用歐洲一詞概括，實則語言文化風情形形色色，去了許多沒想過會去的地方，也認識了許多來自各地的朋友，這一切是我最大的收穫。

## 交換申請建議

不論是日常生活還是學校課業，語言都是非常重要的一環。我的德語能力不很精通，選擇的都是全英文授課的課程，我的同學英文程度都非常好，若是不能及時在交談中給出回饋，在交流或交友上可能會碰到困難。因此同學若有計畫要前往國外交換，除了準備英語和第二外語檢定外，平時可以多提升聽力和口語表達能力，儘量把自己置於全外語的環境中會非常有幫助。祝福即將要去交換的你也能擁有充實又難忘的交換生活。





## 財團法人成大建築文教基金會 收支報告表

112.01.01~112.12.31

科 目	金 額	備 註
收 入		
一般捐款收入	10,458,885	包含各項指定捐款，系館改造專款、永續之島專款、臺博傅朝卿展覽專款、潘冀建築講座
賣書收入	1,800	
股票投資收入	41,855	中鋼、台泥現金股利
利息收入	250,416	兆豐金/中信金/台北富邦(原日盛金)/郵局
獎學金收入	510,000	白省三獎學金、大三創意獎學金
畢業展募款收入	1,614,530	111級\$512,030、MArchII第8屆\$50,000 112級\$546,000、MArchII第9屆\$506,500
收入合計	12,877,486	
支 出		
建築簡訊	426,566	第103-106期(含編輯/印刷/郵資)
系友會	254,705	校慶系列活動及校友之夜餐費
支援建築系教學與研究	4,765,312	垂直競圖、永續之島專款、菁培計畫/各項工作營、80周年系慶籌備、年經建築師展覽、系網頁租約及新教師攝影費、系辦職員年度獎金、M Arch II專款、臺博傅朝卿展覽專款
支援建築系教學與研究.. 兼任設計教師費用	1,860,987	1-6月、9-12月兼任教師費用
支援建築系教學與研究.. 數位智造工坊專款	200,906	專案工作人員補助薪資、庫卡檢測備份、設備耗材等費用
系史建置與數位典藏	2,500	整理系友作品
預備金	110,808	日本韓國德國泰國等各校、RUR建築事務所、北美館來訪餐費、紐約哥大座談會
薪資支出	672,000	薪資及年終獎金
保險費	148,089	勞健保費、勞退金、兼任教師/演講者健保補充保費
郵電費	8,544	含郵資、匯款手續費
會計師費用	91,000	111年簽證費、112年記帳/結帳費、113年文具費
設備費	3,890	購置列表機
租金費用	0	基金會辦公室已預付至113年12月
其他費用	263,230	系館改造專案、賀喬遷&弔唁花禮、中秋禮盒、退休教師餐費
獎學金支出	699,450	垂直競圖獎學金、白省三獎學金、莊憲正建築創意獎學金、大三最佳潛力獎學金、75級系友獎學金、宋台生獎學金
畢業設計展及專刊 (大五)	1,110,383	111級\$999,670、112級\$110,713
畢業設計展及專刊 (M Arch II)	367,070	第8屆\$291,274、第9屆\$75,796
支出合計	10,985,440	
本期損益	1,892,046	

## 財團法人成大建築文教基金會112年度捐款芳名錄

捐款芳名	捐款金額	捐款芳名	捐款金額
Arki-Sigat	20,000	林育菁	50,000
Ching-Fung Lin 林慶豐	1,707,587	林俊次	8,000
TWEN MA ARCHITECTS 馬屯	1,998,088	林郁子	8,000
丁尺建築師事務所	5,000	林峰生建築師事務所	50,000
九典聯合建築師事務所	340,000	林暢榮	6,000
十匯聯合建築師事務所	10,000	社團法人台北市仁愛扶輪社	45,000
三大聯合建築師事務所	43,000	社團法人臺南市建築師公會	20,000
大元聯合建築師事務所	40,000	邱文傑建築師事務所	50,000
大矩聯合建築師事務所	30,000	邱茂林	20,000
大陸建設股份有限公司	50,000	邵棟綱	100,000
元宏聯合建築師事務所	90,000	施忠賢結構技師事務所	20,000
元根建築工房股份有限公司	15,000	柯俊成	50,000
王定南	8,000	洪永欽	100,000
古爵誌建築師事務所	10,000	首泰建設股份有限公司	55,000
白省三	400,000	倪麗萍	8,000
白肇亮	20,000	原邸設計裝修有限公司	5,000
石昭永	100,000	財團法人古都保存再生文教基金會	5,000
禾磊設計顧問有限公司	20,000	財團法人宇慶文化教育基金會	15,000
成大建築 111 級畢籌會	149,412	財團法人百慶建築文化藝術基金會	20,000
成大建築營	152,373	財團法人洪建全教育文化基金會	100,000
成大祖閥科技股份有限公司	10,000	財團法人臺灣博物館文教基金會	90,000
成舍企業股份有限公司	20,000	高鼎翔建築師事務所	6,000
朱弘楠建築師事務所	50,000	高靜寬	8,000
百佑營造有限公司	20,000	國立中山大學	900
何以立	25,000	國泰建設股份有限公司	10,030
吳建志賴人碩聯合建築師事務所	50,000	崇雅營造有限公司	20,000
吳胡玉滿	30,000	張世光	8,000
呂政道	100,000	張哲夫	26,000
宏舜開發股份有限公司	500,000	張國章	35,000
李天鐸建築師事務所	50,000	張景堯聯合建築師事務所	5,000
李本毅	8,000	張瑪龍	250,000
李英輝	720,000	張德昌	20,000
李祖原聯合建築師事務所	200,000	張鶴齡建築師事務所	9,000
杜力新	20,000	郭旭原	50,000
汪裕成	50,000	郭書勝	60,000
究境聯合室內裝修有限公司	20,000	都研所室內裝修有限公司	10,000
谷德亭	8,000	陳永川建築師事務所	20,000
卓永富	100,000	陳玉霖	250,000
周文斌建築師事務所	100,000	陳尚鋒建築師事務所	100,000
周祖珍建築師事務所	100,000	陳昆豐建築師事務所	12,000
周勤富	100,000	陳姿伶	500,000
和光接物環境設計有限公司	5,000	陳柏森	8,000
昇陽建設企業股份有限公司	15,000	陳順惠建築師事務所	10,000
東和鋼鐵企業股份有限公司	60,000	陳嘉芸	100,000
林上立	30,000	陳輝雄	500,000
林子平	12,500	傅朝卿	50,000
林午妹	6,000	雄菱工程股份有限公司 蔣順田	300,000



## 財團法人成大建築文教基金會112年度捐款芳名錄

捐款芳名	捐款金額	捐款芳名	捐款金額
黃妙禎建築師事務所	10,000	潘冀聯合建築師事務所	260,000
黃南淵	300,000	黎光樺	35,000
黃彥璋	22,500	曉房子創意設計有限公司	15,000
黃國鐘	30,000	樺晟電子股份有限公司	30,000
新業建設股份有限公司	10,000	築囿建築師事務所	900
楊士正建築師事務所	15,000	賴伯威	15,000
楊立華	100,000	賴漢清建築師事務所	10,000
群作築耕建築師事務所	10,000	戴育澤建築師事務所	70,000
群姓聯合建築師事務所	20,000	薛丞倫	22,500
葉旭華建築師事務所	50,000	謝文泰	50,000
葉定崴	8,000	謝立元	8,000
誠美地產開發股份有限公司	50,000	簡丞志	20,000
境向聯合建築師事務所	159,985	藍志玟	5,000
聞明智	6,000	魏子鈞	50,000
趙夢琳	30,000	魏孝秦	100,000
億展聯合建築師事務所	50,000	羅興華聯合建築師事務所	40,000
劉木賢	5,000	曦立方國際股份有限公司	1,800
劉國隆	100,000	蘇重威	44,640
德豐木業股份有限公司	20,000		

### 歡迎各界踴躍捐款

非常感謝各位系友對《成大建築簡訊》的支持，可能大家也注意到了，《成大建築簡訊》自106期開始改版，有了全新的內容和面貌，同時，我們也將從今年3月份出版的107期開始加印彩色紙本版。自2024年1月1日起，凡捐款並更新聯絡資訊，成大建築文教基金會就會贈送您一年份共四期（107-110期）《成大建築簡訊》彩色版紙本，非常歡迎系友們踴躍捐款，跟我們一起關心成大建築系的最新動態。

更新聯絡資訊連結（或掃QR code）：<https://forms.gle/Jxfrm4R28sXcpFtsA6>



## 財團法人成大建築文教基金會捐款辦法

匯款轉帳捐款後，敬請協助提供匯款單，或是告知匯款日期、銀行、帳號末五碼、捐款收據抬頭、以及收據郵寄地址。再次感謝您對成大建築系的支持與鼓勵！聯絡電話：(06) 275-8372 電子信箱：[nckuarchi@gmail.com](mailto:nckuarchi@gmail.com)

### 1.銀行/ATM匯款

兆豐國際商業銀行 府城分行（銀行代碼 017）帳號：00610703884 戶名：財團法人成大建築文教基金會

### 2.郵政劃撥

帳號：31214102 戶名：財團法人成大建築文教基金會

## 成大建築系系友通訊資料更新調查表

姓 名		行動電話	
大 學 部	級畢業	服務單位	
研 究 所	級畢業	職 稱	
連絡電話		公司電話	
連絡地址			
公司地址			
電子郵件			

☐是 ☐否 願意只收到電子檔建築簡訊



印 刷 品

無法投遞請退回 台南市大學路一號 財團法人成大建築文教基金會

**財團法人成大建築文教基金會（系友會）第十六屆董事** 董事長：張瑪龍 | 董事：邵棟綱、楊立華、劉國隆、蘇瑞泉、戴育澤、卓永富、黃文旭、郭書勝、周祖珍、陳嘉芸、朱弘楠、謝文泰、周勤富、薛丞倫、廖裕祺、林經國、李原彰、謝文通、陳鵬宇、吳建志、呂政道、魏孝秦、林宛蓁、陳品巨 | 執行秘書：黃恩宇 | 助理：蔡家華、陳淑珍

**成大建築簡訊 NCKU Architecture News** 國立成功大學建築系／財團法人成大建築文教基金會 發行  
Department of Architecture, National Cheng Kung University, Tainan, Taiwan, R.O.C.  
執行編輯：蕭亦芝、洪菁穗 | 地址：台南市大學路一號 | 電話：06-2757575分機54100 或06-2758372  
E-mail：nckuarchi@gmail.com | 網站：http://www.arch.ncku.edu.tw/foundation